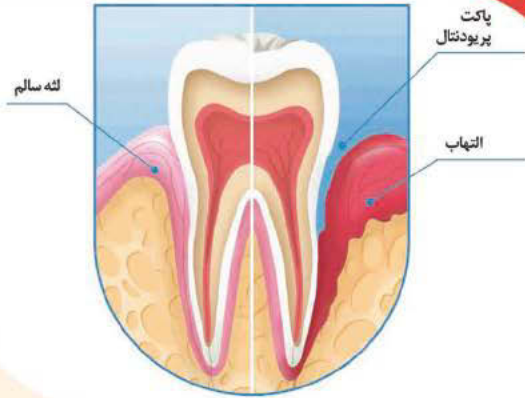


# بیماریهای لته

آنچه همگان باید در مورد بهداشت و بیماریهای لته بدانند.



## PERIODONTAL DISEASES



### بیماران محترم

مطالعه این راهنما به شما کمک می کند اطلاعاتی درباره بیماری های لته بدست آورید. همچنین در متن حاضر به مواردی اشاره شده است که دانستن و رعایت کردن آنها برای رسیدن به نتیجه ای مطلوب لازم است.



## علل اصلی بیماری های لته

- تجمع پلاک میکروبی و جرم در سطح دندانها عامل به وجود آورنده بیماری های لته است که علل اصلی آن عبارتند از:
- الف - عدم رعایت صحیح بهداشت دهان
  - ب - پوسیدگی دندانها
  - ج - پرکردگی ها و روکش های غیراصولی دندان



اگر پلاک میکروبی برای مدتی روی سطح دندانها باقی بماند مواد معدنی موجود در بزاق بتدریج درون آن رسوب کرده و به این ترتیب، پلاک به جرم تبدیل می گردد. وسایل مکانیکی بهترین وسایل برای برداشت پلاک میکروبی از سطح دندانها می باشند (مثل مسواک، نخ دندان و سایر وسایل کمک بهداشتی) به شرط آنکه نحوه استفاده از آنها صحیح باشد. اما برداشت جرم با مسواک و نخ دندان مقدور نیست و باید با ابزارهای مخصوص از سطح دندان ها برداشته شوند.



## علائم بیماری های لثه

بیماری در ابتدا با التهاب لثه شروع می شود که علائم آن عبارتند از:

- ۱- خونریزی هنگام مسواک زدن یا جویدن غذاهای سفت
  - ۲- تورم و قرمزی لثه ها
  - ۳- وجود ترشح چرکی از لثه
  - ۴- احساس سوزش و خارش در لثه
  - ۵- احساس درد مبهم و خفیف در لثه بخصوص پس از غذا خوردن
  - ۶- لق شدن دندانها و بدبو شدن دهان
- در صورتی که التهاب لثه در مراحل اولیه درمان نشود. استخوان اطراف دندان را تحلیل می برد و در مراحل پیشرفته باعث لق شدن دندان خواهد شد.



سیر پیشرفت بیماری پر یودنتال



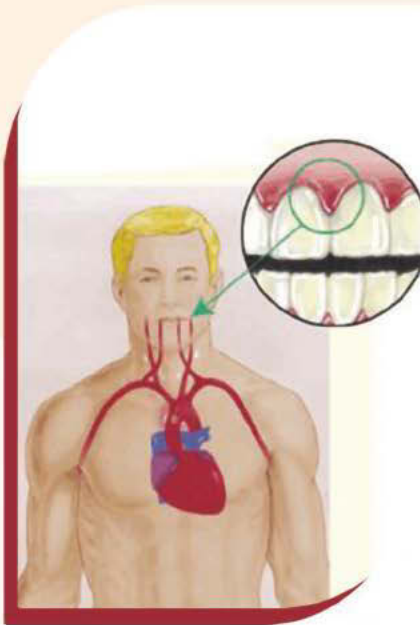
## نکاتی درباره بیماری های لته

۱) بیماری های لته معمولاً بدون علامت بوده و آزاردهنده نیستند، لذا اغلب بیماران متوجه حضور آن نمی شوند. اما در نهایت دندانه‌ها کارایی خود را از دست داده و بیمار مجبور به کشیدن آنها خواهد شد.

۲) بیماری های لته قابلیت برگشت دارند بنابراین پس از درمان باید مراقب عود بیماری بود.

۳) درمان بیماری های لته یک درمان مداوم است نه یک درمان مقطعی، لذا مراجعات منظم ۳ تا ۶ ماهه برای بررسی وضعیت لته بسیار اهمیت دارد.

۴) بیماری های لته می توانند زمینه ساز بیماری های قلبی عروقی (سکته مغزی و قلبی) بیماری های روماتیسمی و تولد نوزاد نارس شوند.

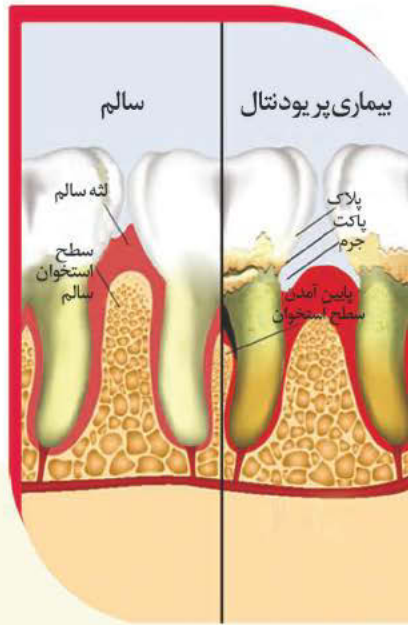




### درمان بیماری های لثه

در مراحل اولیه بیماری های لثه جرم گیری دندان ها و رعایت صحیح بهداشت دهان توسط بیمار کافی است ولی در مراحل پیشرفته جرم گیری فقط یک درمان مقدماتی است و باید از طریق درمان های کامل تر شامل انواع جراحی های لثه و یا تجویز برخی داروها به معالجه اساسی بیماری پرداخت.





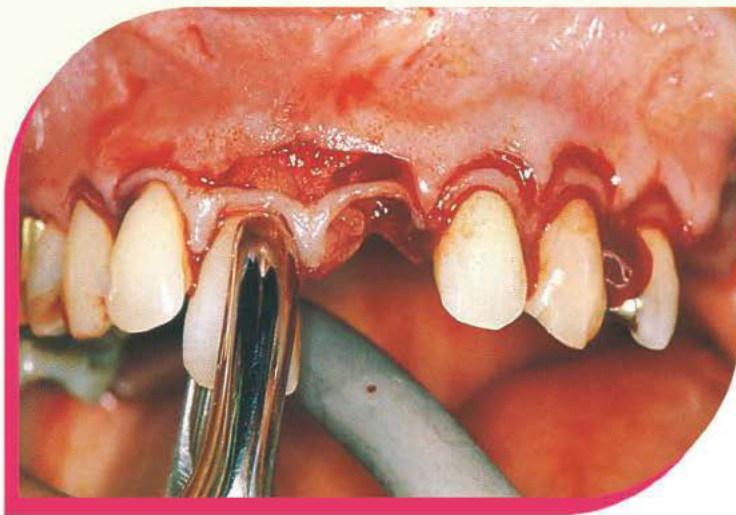
عمق لثه به طور طبیعی ۲-۳ میلی لیتر است که در اثر التهاب یا تخریب استخوان اطراف دندان مقدار آن افزایش می یابد که به آن پاکت می گویند.

پاکت مخفیگاه میکروبهها است و وجود آن موجب پیشرفت تخریب استخوان میگردد. هدف از جراحی در مراحل پیشرفته بیماری های لثه،



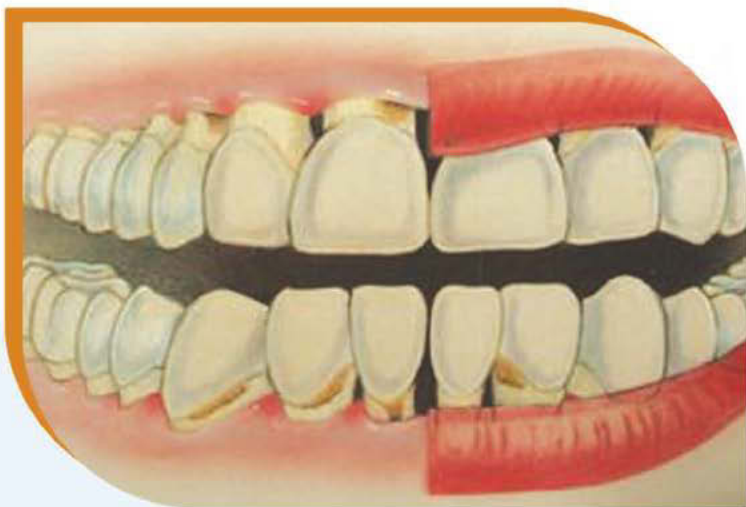


حذف پاکت، اصلاح استخوان و برطرف کردن عوامل میکروبی زیرلثه است. در این صورت تخریب استخوان متوقف و بازسازی آن شروع می شود. چنانچه بیماری های لثه به موقع درمان نشود، استخوان حمایت کننده ریشه از بین می رود و دندان لق می شود که در نهایت موجب از دست رفتن دندان خواهد شد.



جراحی حذف پاکت و کشیده شدن دندان در اثر تخریب استخوان





### عوارض بعداز جراحی لثه

\* بعداز جراحی لثه مقداری از ریشه و فضای بین دندان ها بخصوص دندانهای عقب آشکار می شود.

\* به علت نمایان شدن ریشه، حساسیت دندانها افزایش می یابد؛ که البته این مشکل تا ۱ ماه پس از جراحی لثه طبیعی است. در صورت رعایت دقیق بهداشت دندان ها، به مرور زمان این حساسیت برطرف خواهد شد، اما اگر بهداشت دهان و دندان بطور صحیح رعایت نشود مشکل مذکور تشدید می گردد.



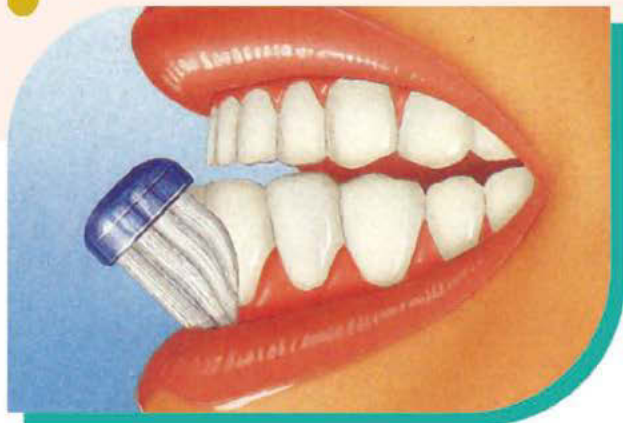


\* لق شدن دندان ها تا ۲ ماه بعد از جراحی لثه، به علت التهاب موجود در لثه غیر عادی نیست. این وضعیت به مرور زمان کمتر خواهد شد. لازم به ذکر است که جراحی لثه از پیشرفت لق شدن دندان ها جلوگیری می کند اما باید توجه داشته باشید که لقی دندان ها بعد از جراحی از حد اولیه کمتر نخواهد شد.



### **مراقبت های لازم برای پیشگیری از عود بیماری های لثه پس از جراحی:**

\* به جز ناحیه جراحی و پانسمان شده بقیه دندان ها باید طبق معمول مسواک شود و از نخ دندان نیز استفاده گردد. همچنین باید روزی ۲ الی ۳ بار شستشوی دهان توسط محلول دهان شویه انجام شود.



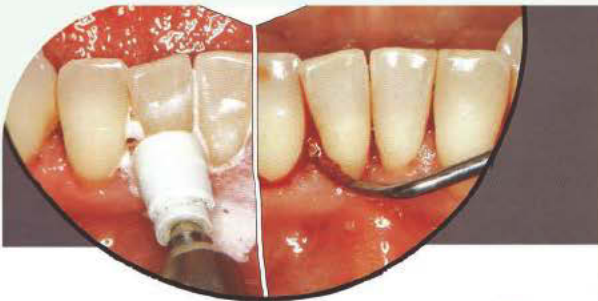


\* یک هفته بعد از جراحی، پانسمان و بخیه برداشته خواهد شد. در این هنگام می توان محل جراحی را با ملایمت مسواک زد و از نخ دندان نیز استفاده کرد. در صورت افزایش فضای بین دندان ها با استفاده از مسواک مخصوص بین دندانی و نخ های سوپر فلاس می توان این نواحی را تمیز نمود و تا ۱ ماه بعد از جراحی نیز توسط محلول دهان شویه، دهان راشستشوداد.



\* یک ماه بعد از انجام جراحی، معاینه و بررسی محل عمل ضروری است و در صورت لزوم پالیش دندان ها انجام خواهد شد.

\* طی یک سال اول بعد از جراحی، هر ۳ ماه یکبار جرم گیری و برداشت پلاک میکروبی الزامی است و پس از آن هر ۶ ماه یکبار برای همیشه معاینه و کنترل می شوند.





لازم به یادآوری است که در صورت رعایت صحیح و دقیق بهداشت دهان و دندان و مراجعه به موقع جهت جرم گیری دوره ای، می توان از عود بیماری های لثه به آسانی پیشگیری نمود.

در پایان آرزو می کنیم پس از انجام درمان های لازم، سلامتی دوباره دهان و دندان هایتان را بدست بیاورید و یادآوری می نمایم که برای حفظ این سلامتی باید هر ۶ ماه یکبار به دندانپزشک مراجعه نمایید.

**تندرست باشید.**

تمامی حقوق مادی و معنوی این اثر متعلق به سازمان بهداشت و درمان صنعت نفت بوده و هرگونه استفاده بدون اخذ مجوز کتبی از صاحب اثر غیرقانونی و موجب پیگرد می باشد.



# آیا می دانید؟

بهداشت لثه عامل بسیار مهمی در استحکام ریشه دندان ها است.



بهداشت و درمان صنعت نفت كرج



پلی کلینیک تخصصی كرج

روابط عمومی سازمان بهداشت و درمان صنعت نفت به صورت شبانه روزی آماده دریافت هرگونه انتقاد و پیشنهاد می باشد

تلفن پیام گیر ۸۸۹۴۳۹۹۲

سامانه پیام کوتاه ۳۰۰۰۳۹۹۲

سایت سازمان [www.piho.ir](http://www.piho.ir)

پست الکترونیک [info@piho.org](mailto:info@piho.org)

